



Л. М. Дідух

«Знаки Рюриковичів» на виробках давньоруського часу в зібранні НМІУ: походження та значення



Протягом тисячоліть людство виробило різноманітні знакові системи, які були символами власності, емблемами роду і племені. Деякі символи, переживши зміни і трансформації, дійшли до нашого часу. Так було і з тризубом. Ми настільки звикли до нього, що сприймаємо як невід'ємний атрибут повсякденності. Однак знаки у вигляді тризуба зустрічаються на багатьох виробках матеріальної культури Давньої Русі. Вони зафіксовані на монетах і печатях, на ювелірних прикрасах, зброї, кераміці, різноманітних побутових виробках, будівельних матеріалах тощо. Зображення знаків у вигляді тризубів і двозубів вже в ХІХ ст. були визначені як особисті, родові знаки князів Рюриковичів Х—ХІІІ ст. Колекція подібних виробів представлена і в зібранні Національного музею історії України (далі НМІУ). Передусім це будівельна та побутова кераміка: цегла-плінфа, посуд та денця посудин.

До унікальних експонатів у зібранні НМІУ, безсумнівно, належать дві плінфи Х ст. з відбитком тризуба — князівського знаку Володимира Святославовича (980–1015 рр.). Обидві плінфи були знайдені у 1907–1908 рр. під час розкопок В. Хвойки в Києві, на території садиби лікаря М. Петровського, розташованої на східному схилі Старокиївської гори (нині територія НМІУ по вул. Володимирська 2). Перша плінфа (рис. 1: 1) була знайдена у 1907 р. під час обстеження кам'яного фундаменту палацової споруди кінця Х ст., розташованого неподалік апсид Десятинної церкви. В. Хвойка вважав, що це фундаменти князівського палацу часів Ольги і Володимира [40, с. 68]. Плінфа зберіглася фрагментом завширшки 16,5 × 15,5 см і товщиною 2,7 см. Формовка виробу хороша, глина обпалена червоного кольору. Відноситься до асортименту вузької цегли — плінфи-«половинки», але збереглися частково тільки три торці. Нині виріб відреставрований, краї доповнені алебастром. На постилістій частині відбиток рельєфного знаку, цілком схожий з геральдичним знаком тризуба на монетах Володимира Святославича. Тільки центральний зубець має вигляд каплеподібного овалу, із витягнутою і загостреною вершиною, нижня частина заокруглена.

Друга плінфа-«половинка» прямокутної форми, завширшки 14 см, завдовжки 31 см та завтовшки 2,5–2,7 см (рис. 1: 2). Плінфа з рівними краями, в середині прогнута, два верхніх кути відбиті. Формовка хороша, глина обпалена червоного кольору. На постилістій поверхні — по центру зображений знак, за схемою подібний до знаку на першій плінфі, але клеймо слабо помітне, стерте (зім'яте). Зверху навколо нього по сирій глині пальцем прокреслена боріздка у вигляді півкола. На відміну від першої плінфи відомостей про конкретне місце знахідки цієї плінфи немає. Відомо лише що вона походить із розкопок В. Хвойки 1907–1908 р. на садибі М. Петровського [2, с. 57, с. 111 № 31]. Іконографічна подібність цього знаку із зображенням тризуба на цеглинці з руїн палацу Х ст. та на златниках і срібляниках Володимира Святославича не викликає сумнівів в тому, що ця плінфа походить із якоїсь споруди, побудованої цим князем в кінці Х ст. — князівського палацу або Десятинної церкви.

© Л. М. Дідух, 2016

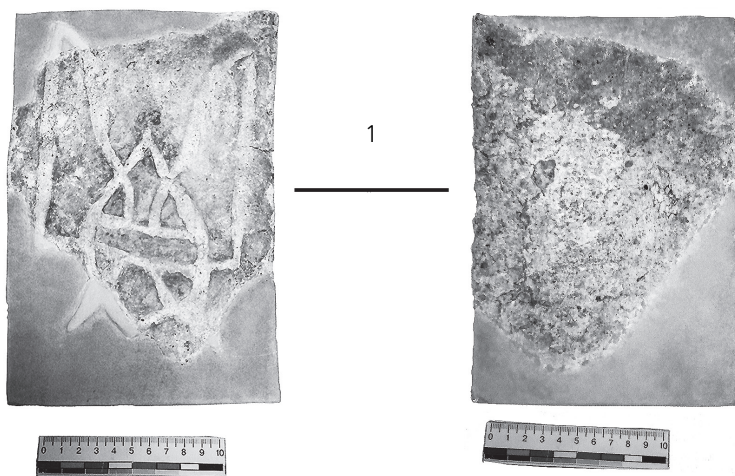


Рис. 1. Плінфи із знаками тризуба із зібрання НМІУ:

1 – НМІУ, інв. № в-4553/111. X ст. Київ, садиба М. Петровського (Володимирська 2). Розкопки В. В. Хвойки 1907 р.; 2 – НМІУ, інв. № в-4932; X ст. Київ, садиба М. Петровського (Володимирська 2). Розкопки В. В. Хвойки 1907–1908 рр.; 3 – НМІУ, інв. № в-5362. XII ст. м. Володимир-Волинський. 1990 р.

Fig. 1. Plinthites with the trident in the collection of NMHU:

1 – NMHU, № в-4553/111. 10th cent. Kyiv, farmstead M. Petrovsky (Volodymyrska st. 2). Excavations of V. Khvojka 1907; 2 – NMHU, № в-4932. 10th cent. Kyiv, farmstead M. Petrovsky (Volodymyrska st. 2). Excavations of V. Khvojka 1907–1908; 3 – NMHU, № в-5362. 12th cent. Volodymyr-Volynskyi, Volyn region. 1990

Аналогічні плінфи були знайдені під час подальших археологічних розкопок на території Десятинної церкви, зокрема у 1908 р. під час розкопок Д. Мілеєва було знайдено фрагмент цеглини з аналогічним знаком [24, с. 138, рис. 193], місцезнаходження її невідоме. Ще дві знахідки походять із розкопок М. Каргера 1938–1939 рр. [16, с. 455–456, табл. LXXXII] і зберігаються в Новгородському державному об'єднаному музеї-заповіднику [13, с. 25]. Після останніх археологічних досліджень Десятинної церкви, що проводилися Архітектурно-археологічною експедицією Інституту археології НАНУ у 2005–2011 рр. (під керівництвом Г. Івакіна), кількість аналогічних знахідок збільшилась [18, с. 126, рис. 9]. Зокрема, Д. Йолшин вказав на знахідки восьми цеглин зі «знаком Володимира». Практично всі вони знайдені в шарі засипки розкопів ХХ ст., тобто були пропущені попередніми дослідниками, що не дивно, оскільки знахідки сильно фрагментовані, а знаки на них ледь помітні [13, с. 25]. Хоча розкопки 2005–2011 рр. поповнили колекцію знахідок плінфи з князівським знаком Володимира, найкращим екземпляром досі залишається плінфа з розкопок В. Хвойки 1907 р. із зібрання НМІУ. На інших знахідках клейма збереглися фрагментарно, в більшості випадків вони слабо виражені або сильно пошкоджені (зім'яті) в процесі формовки. Плінфи з тризубом Володимира є першими зразками давньоруських пам'яток цього типу. Основна частина відомих нині будівельних цеглин із князівською символікою відноситься до XII–XIII ст.

У 1993 р. музейну колекцію поповнила плінфа-цеглина XII ст. (рис. 1: 3), знайдена в 1990 р. у м. Володимир-Волинський. Цеглина прямокутної форми збереглася фрагментарно, довжиною 21,8 см, шириною 15 см, а товщина її 6,3 см. Виготовлена із добре випаленої глини червоного кольору. На постилістій поверхні — рельєфний відбиток тризуба у вигляді літери «Ш», із подовженим до низу середнім зубцем, що має хрестовидне завершення. Цеглина із аналогічним зображенням тризуба відома з Успенського собору XII ст. у м. Володимир-Волинський [31, с. 87, рис. 3]. Її було знайдено під час реставраційних робіт у храмі наприкінці XIX ст., і вона зберігається у Володимир-Волинському краєзнавчому музеї. Ще одна аналогічна цеглина з Володимир-Волинського зберігається в музеї Трипілля с. Трипілля [14, с. 401–402, рис. 2]. Подібна цеглина була знайдена А. Праховим під час розкопок церкви в урочищі «Стара кафедра» у 1886 році. У 1933 р. В. Сичинський зафіксував тризубці на цеглинах, якими була викладена доріжка біля Успенського собору [14, с. 402]. Відомий дослідник давньоруської архітектури П. Раппопорт вважав знаки тризубу на цеглинах, знайдених під час досліджень пам'яток у Володимир-Волинському «тризубцями Мстислава» — знаками волинського князя Мстислава Ізяславича (1156–1170 рр.) [29, с. 19, рис. 7; 32, с. 87, рис. 2; табл. IV, 9].

Найчисленнішу групу пам'яток із зображенням князівських знаків у зібранні НМІУ становить побутова кераміка (34 одиниці): амфора, п'ять горщиків і 28 фрагментів денечь. Походять вони з розкопок Києва (26 од.), Вишгорода (2 од.), Білгорода (4 од.), Канева (1 од.) і с. Автуничи (1 од.). Найбільша кількість посудин з князівськими знаками (21 од.) виявлена під час досліджень київського дитинця — Старокиївської гори [41, с. 56–73]. З них 17 фрагментів денечь походять із розкопок території Десятинної церкви (розкопки Д. Мілеєва 1911 р. (4 од.), Т. Мовчанівського 1936–1937 рр. (13 од.) (рис. 2: 2) та М. Каргера 1939 р. (1 од.)), три фрагменти денечь із знаками двозуба були виявлені під час досліджень території Михайлівського Золотоверхого монастиря (розкопки М. Каргера 1938 р.) [15, с. 38] і фрагмент денця з клеймом у вигляді тризуба знайдено під час розкопок Федорівського монастиря по вул. Володимирська 7/9 (розкопки В. Гончарова 1955 р.) [10, с. 46]. У 1932 р. експедицією музею під керівництвом С. Магури на горі Киселівка було виявлено ще одне денце горщика з клеймом у вигляді тризуба, з прямими дещо похиленими зубцями і прямою ніжкою, вписаного в коло (рис. 2: 3).

Посудини з князівськими знаками були знайдені і в інших місцях Києва. Так, із території Подолу походить амфора з прокресленим знаком двозуба у верхній



1



2



3



4

Рис. 2. Гончарні клейма у вигляді князівських знаків на кераміці із зібрання НМІУ. Кінець XI – початок XIII ст.:

1 – НМІУ, інв. № в-1172. Київ, Поділ. З колекції В. В. Хвойки; 2 – НМІУ, інв. № в-9/1551. Київ, Десятинна церква. Розкопки М. Т. Мовчанівського 1936–1937 рр.; 3 – НМІУ, інв. № в-12/2117. Київ, Киселівка (Замкова гора). Розкопки С. С. Магури 1932 р.; 4 – НМІУ, інв. № в-5351/568. с. Автуничи Чернігівська обл. Розкопки О. П. Моці 1990 р.

Fig. 2. Pottery marks with the prince's sign on ceramics in the collection of NMHU. Late 11th – early 13th centuries:

1 – NMHU, № в-1172. Kyiv, Podil raion. From collection of V. Khvojka; 2 – NMHU, № в-9/1551. Kyiv, Church of the Tithes; Excavations of M. Movchnovskiy. 1936–1937; 3 – NMHU, № в-12/2117. Kyiv, Kyselivka (Zamkova hora). Excavations of S. Magura. 1932; 4 – NMHU, № в-5351/568. Avtunychi, Chernigiv region. Excavations of A. Motsya. 1990

частині тулуба (рис. 2: 1). Двозуб прямокутної форми з прямими зубцями і роздвоєною, зігнутою в різні сторони ніжкою. Походить амфора із зібрання В. Хвойки, але обставини знахідки не відомі. Ще два горщики і денце з князівськими знаками у вигляді двозуба дугоподібної форми з відігнутими зубцями походять з розкопок на Подолі 50-х рр. ХХ ст. (розкопки В. Богусевич) [8, с. 48]. Два горщики і два денця знайдені під час дослідження В. Хвойкою стародавнього Білгорода у 1909 році. Горщики типові для давньоруської кераміки ХІІ ст., виготовлені із глини світло-жовтого кольору. На денцях всіх чотирьох посудин міститься ідентичний знак: двозуба фігура дугоподібної (хвилястої) форми, з ледь відігнути кінцями. З розкопок стародавнього Вишгорода походять два фрагменти денця з гончарними клеймами у вигляді тризуба [37, с. 163, рис. 6, 5], а із Канева горщик ХІІ ст., на денці якого знак у вигляді простого двозуба прямокутної форми з дещо відігнутими кінцями. Обставини цієї знахідки не відомі. Оригінальне зображення тризуба є на фрагменті денця посудини з с. Автуничі Чернігівської обл. (розкопки Середньодніпровської археологічної експедиції під керівництвом О. П. Моці у 1991 році). Тризуб з прямокутною чашкою, прямими зубцями і ніжкою, зігнутими на кінцях, що надає йому свастичного вигляду (рис. 2: 4).

Загалом представлена в музейному зібранні кераміка налічує дев'ять гончарних клейм із зображенням тризуба та 25 клейм — знаків двозуба. За формою чашки вони поділяються на дугоподібні та прямокутні. Так, клейма у вигляді тризуба налічують два клейма дугоподібної форми і сім фігур прямокутної форми. Знаки двозуба мають 12 зображень із прямокутною чашкою і 13 — з дугоподібною. В свою чергу, вони поділяються на типи за оформленням зубців: прямі, відігнуті, роздвоєні. Всі вищевказані посудини та денця посудин відносяться до періоду кінця ХІ — початку ХІІІ ст. і містять 26 варіантів зображень князівських знаків.

В зібранні НМІУ зберігається оригінальна кістяна трубочка (довжиною 8 см, діаметром 1,3 см) із продряпаним зображенням простого двозуба з прямокутною чашкою, прямими широкими зубцями, загостреними на кінцях, і прямою ніжкою-відростком. Спрощений варіант двозуба продряпаний також у нижній частині виробу (рис. 3). Кістяна трубочка стала одним із перших експонатів музейної колекції і була представлена на виставці ХІ Археологічного з'їзду 1899 р. [17, с. 161, № 708], що проходив у Києві. Походить вона із зібрання В. Антоновича і була знайдена ним біля с. Бакота на Поділлі (нині Кам'янець-Подільський район Хмельницької обл.) на території Скального монастиря ХІ—ХІІІ ст. [1].

Нині відомо понад дві тисяч пам'яток із зображеннями князівських знаків у вигляді тризубів і двозубів [4, с. 431]. Але ця тема і досі залишається актуальною, а кожна нова знахідка продовжує викликати інтерес у істориків

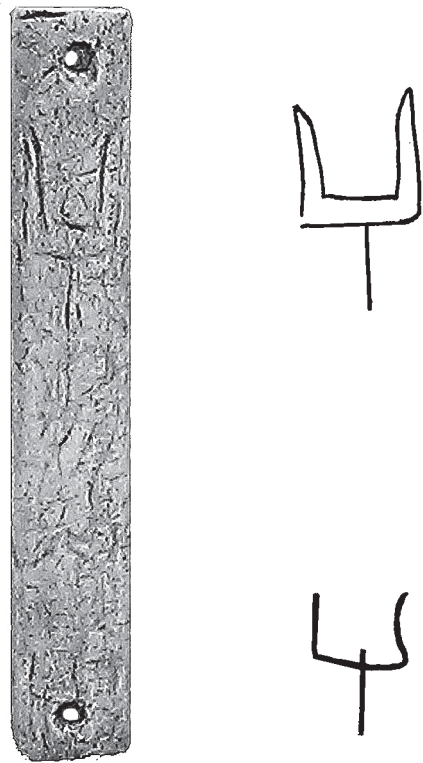


Рис. 3. Кістяний виріб із знаками двозуба в колекції НМІУ. Х ст. (?):

с. Бакота Хмельницької обл. Розкопки В. Антоновича. Кінець ХІХ ст. НМІУ, інв. № в-3281

Fig. 3. Bone artifacts with the bidental in the collection of NMHU. 10th cent. (?):

Bakota, Khmelnytskyi region. Excavations of V. Antonovych. The end of the 19th century. NMHU, № в-3281

П
У
Б
Л
И
К
А
Ц
И
И

і археологів. Тривалий час до князівських знаків відносили тільки знаки на давньоруських монетах, пізніше аналогічні емблеми були виявлені на свинцевих печатках-молівдовулах. Знаки цієї групи пам'ятників, що носила виключно офіційний характер, були визначені як геральдичні емблеми давньоруських князів, які ускладнювалися під час переходу від батька до сина. Виходячи з цих міркувань відомий нумізмат О. Орешніков першим розробив класифікацію знаків Рюриковичів [24], до якої згодом неодноразово вносилися поправки. Завдяки широкомасштабним археологічним дослідженням на території Східної Європи, що розгорнулися у минулому столітті, стало зрозуміло, що знаки Рюриковичів виступають не лише в ролі державної емблеми, сфера їх застосування була значно ширшою. В роботах археологів 40–80-х рр. XX ст. були опубліковані князівські знаки, відкриті на речах військового, адміністративного, культового і господарсько-побутового призначення. Завдяки дослідженням Б. Рибаківа [33] і О. Молчанова [20] було доведено широке застосування князівської символіки в політико-адміністративному і господарському житті Давньої Русі. Перш за все, це були знаки власності князя і його роду, які наносили на різні предмети, що належали правителю або були пов'язані з князівським господарством і особами, які здійснювали в ньому контрольно-організаційні функції [21, с. 437]. В подальших роботах з цієї тематики, передусім В. Яніна [43], О. Молчанова [22], Б. Єршевського [12], В. Белецького [3], П. Раппопорта [29; 30], не лише публікувалися знайдені знаки, автори також намагалися атрибутувати їх. Зокрема, робота з масовим сфрагістичним матеріалом дозволила визначити знаки окремих князів X—XII ст. (завдяки печаткам з іменами князів), а знаки, виявлені на архітектурних пам'ятниках, співвіднести із замовниками будівництва. Останнім часом інтерес дослідників до знаків Рюриковичів помітно посилюється, і розробка цієї тематики йде в кількох напрямках: публікація нових знахідок, атрибуція окремих предметів і цілих категорій речей з князівськими знаками, а також їх походження. На особливу увагу заслуговують роботи С. Белецького. За останні двадцять років ним було зібрано значний матеріал і розроблено звід давньоруських князівських тамг і подібних їм знаків, що дозволило більш-менш аргументовано прив'язати різні форми знаків з окремими князями дому Рюриковичів [7; 6; 5; 4]. Проте незважаючи на значну літературу, більшість знаків Рюриковичів (особливо XII—XIII ст.) поки що не мають переконливо аргументованої атрибуції. Певні труднощі виникають через відсутність повного зібрання всіх предметів зі знаками Рюриковичів, які є доступними для вивчення. Насамперед це стосується знаків-клейм на різноманітних побутових виробах, які на відміну від знаків на монетах та архітектурних спорудах досить важко персоніфікувати. Також відкритим залишається питання семантики тризубих і двозубих знаків. Остаточо не визначена і функція цих знаків на окремих групах пам'яток. Останнім часом з'явилося чимало робіт, присвячених темі походження князівської тамги, які, звісно, не дають достеменної відповіді, але дозволяють заповнити певну прогалину у цьому питанні.

Елементарна логіка підказувала дослідникам, що вихідним пунктом для еволюції знаків Рюриковичів був простий двозуб [21, с. 439]. Походження і семантика двозубого (і типологічно близького йому тризубого) знаку точно невідома. На території України знаки у вигляді двозубів і тризубів зафіксовані задовго до появи Рюриковичів. Вони зустрічаються вже в перших століттях нашої ери у сарматському середовищі і були родовими знаками-тамгами, які наносили на зброю, прикраси, побутові вироби (дзеркала, бронзові котли, кераміку тощо). Сарматські родові тамги містилися і у похованнях, де був похований представник того чи іншого роду (як правило, знатного) [44, с. 44]. Зображення тризуба зустрічаються також на монетах та лапідарних пам'ятниках боспорських царів II—III ст. Східне походження тамг Північного Причорномор'я не викликає сумнівів, але з приводу шляхів їх появи вчені не дійшли єдиної думки. Можливо, вони походять від племен давніх кочових скотарів, у яких практикувалося клеймування худоби. Мітки слугували знаком власності

і передавалися з покоління в покоління, були символом роду, своєрідним тотемом. Сармати, в свою чергу, донесли ці знаки у Північне Причорномор'я, серед населення якого вони отримали широке застосування. Поява тамгоподібних знаків у боспорських царів перших століть нашої ери може свідчити про сарматизацію античного суспільства, адже процент сарматського населення у Боспорському царстві був досить високим [36, с. 214]. Вважається, що династія Рескупоридів, яка правила Боспором у I—IV ст., була сармато-аланського походження. Прийшовши до влади, представник знатного роду робив свою родову або сімейну тамгу символом влади [38, с. 277]. Що цікаво, в один із періодів історії Боспорського царства (II—III ст.) декілька правителів мали тамги із одним спільним нижнім елементом, а верхня частина знака мала індивідуальні відмінності, тобто син, успадкувавши тамгу батька, доповнював її новими елементами [44, с. 111]. Таким чином, відбулося «розщеплення» основного родового знаку на низку додаткових символів, перетворюючи сімейні знаки на особисті. Схожа система існувала згодом і серед «знаків Рюриковичів».

Одним із перших походження традиції «знаків Рюриковичів» від сарматських знаків і знаків Боспорського царства запропонував В. Драчук [11, с. 86–96]. Проте дослідників бентежив великий хронологічний проміжок, що віддаляє сармато-боспорські знаки від появи «знаків Рюриковичів». Але завдяки роботі С. Яценка практично доведена безперервна традиція використання двозубих і тризубих тамг від перших століть нашої ери до Середньовіччя [44]. Цей проміжок заповнений добре відчутним впливом кочової культури на населення Східної Європи. З кінця IV ст. східноєвропейські степи заселяють кочові племена тюркського походження, до складу яких вливаються і сарматські племена (алани). Райони східноєвропейських степів і Північного Причорномор'я у VI—X ст. були зоною активних контактів тюркського (болгари, хозари, печеніги), іранського (алани) і грецького населення. Тюркські народи запозичили деякі типи тамг у іраномовних народів, тому розділити тюркську й іранську традиції не завжди можливо [11, с. 89–90]. У населення візантійських колоній також існувала традиція мітити свої речі простими знаками, дуже схожими на степові тамги. Схожі знаки можна побачити і на срібних виробах з антського скарбу VII ст., відкритого у 1907 р. біля с. Мартинівка Черкаської області. На деяких прикрасах поясного набору, що були своєрідною відзнакою воїна, є стилізовані знаки тризуба. Ці знаки могли бути тамгами родових старійшин чи племінних вождів. Поява таких знаків на поясній гарнітурі Мартинівського скарбу може свідчити про вплив кочової культури на місцеву слов'янську знать [11, с. 89]. В цей час у середовищі кочівників система тамгових знаків набуває свого розвитку і найбільш яскраво представлена в культурі Хозарського каганату VII—X ст. Вірогідно, що тамгова система була запозичена хозарами у аланів, які становили значну частину населення каганату і у яких була давня традиція тамговикористання ще з сарматських часів перших століть нашої ери [44, с. 112]. В знаковій системі Хозарії були прийняті тризуба та двозуба фігури, які зустрічаються на різних виробах: деталях поясної гарнітури, кістяних виробах, печатках-підвісках, як графіті на кам'яних блоках і на цеглі фортець, у вигляді гончарних клейм на кераміці тощо [38, с. 280; 39, с. 53–54; 26, с. 128]. Як і в іранській, так і в тюркській традиції тамги були родовими клановими знаками, знаками власності. Так, наприклад, знаки на стінах фортець Нижнього Дону (Маяцького, Семикаракорського, Правобережного Цимлянського городищ, Саркела) належать будівельникам цих фортець, що належали до різних сімей [26, с. 128; 38, с. 278]. Найвірогідніше, що знаки у вигляді двозубів і тризубів поширилися у великокнязівському середовищі завдяки хозарському впливу. Помітна певна схожість між «знаками Рюриковичів» і тамгоподібними знаками Хозарії, безумовно, ззовні вони не ідентичні, але схематично багато з них досить близькі [38, с. 280].

Цікаво, що знаки у вигляді двозуба і тризуба були символами влади і знаками правлячого роду у багатьох народів Євразії: сасанідський Іран, Хорезм, Хозарський каганат, Київська Русь і, нарешті, ці знаки відомі на монетах ханів Золотої Орди

і Кримського ханства [28, с. 173]. Така спільність схем на великій території протягом тривалого часу залишається поки відкритим питанням. Існує думка, що тамгова система з двозубцями і тризубцями зобов'язана своїм поширенням сасанідському Ірану, де вони належали представникам сакралізованої верховної влади [9, с. 38–45]. На думку М. Полубояринової, яка вивчала знаки Золотої орди, єдине прийнятне поки пояснення — це висунуте Х. Еніхеном припущення, що традиційна державна емблема Ірану (переважно дугоподібні двозуби з відігнутими кінцями зубців) поширювалась на сусідні народи і ставала знаком правлячого роду нового державного утворення [28, с. 173–174]. Існує версія, що хозарські двозуби і тризуби фігури є спрощеними варіантами іранських тамг [9, с. 38], які пізніше були запозичені руськими каганами. Але слід зазначити, що для іранських, хозарських і золотоорудинських знаків характерними є двосторонні знаки, подвійні тризуби і двозуби фігури, повернуті в протилежні боки, дзеркально відображаючи одна одну. Причому двозуби значно переважають над тризубами [38, с. 280; 39, с. 57]. В той час як для давньоруських князівських знаків характерні лише односторонні фігури, а співвідношення двозубих і тризубих зображень різниться залежно від категорії пам'яток.

Існує версія і про германське походження «знаків Рюриковичів». Так, на думку низки дослідників, прототипом для тризубу стало стилізоване зображення летячого вниз сокола. Цей символ хижого птаха був поширений у Північній Європі і виступав своєрідним символом влади [38, с. 281]. «Північноєвропейська версія» походження «знаків Рюриковичів», запропонована в свій час П. Паульсеном, була дуже популярною в радянській історіографії і підтримана низкою сучасних дослідників [38, с. 281]. Побуває версія, що Рюриковичі і їх варяги перенесли на нову батьківщину із Скандинавії традицію використання вірчих знаків — певних предметів із символічними зображеннями, але зіткнулися у Східній Європі з практикою використання тамги як знаків власності. В специфічних умовах формування давньоруської держави з її поліетнічністю відбувся симбіоз двох емблематичних традицій. Причому укорінився в ролі родової емблеми давньоруських князів простіший двозуб [21, с. 444–445]. Питання в тому, чи був він привнесений із Скандинавії, чи був засвоєний варягами-русами на території Східної Європи. Е. Мельникова висловила думку, що Рюриковичі запозичили свою тамгу у тюрк-хазар вже після того, як освоїлися у Середньому Подніпров'ї [19, с. 49–50]. З писемних джерел відомо, що перші руські князі носили титул «каган», який запозичили у своїх сусідів хозарських «каганів». Тому не дивно, що разом із титулом вони могли запозичити і традицію використання тамги як знаків власності [35, с. 239–241; 25, с. 132]. Зазначимо, що використання двозубих і тризубих знаків на Русі (як графіті на різних предметах) і принцип їх успадкування (доповнення успадкованого знака предка індивідуальними елементами) типологічно близький «східній» традиції [38, с. 281–282].

На думку про «східний» напрямок наштовхує і відсутність даних про використання тамги у формі двозуба за часів Рюрика, більш-менш впевнено про використання цього знака можна говорити тільки з часів Ігоря Рюриковича (912–945 рр.), першого представника династії Рюриковичів на київському столі. Саме до середини X ст. відносяться найдавніші писемні свідчення про давньоруські знаки. Ібн-Міскавейх в розповіді про перебування русів у Бердаа у 943–944 рр. згадує про те, що під час збору данини руси ставили на глині певний знак, який давав звільнення від подальших поборів [42, с. 67]. Можливо, що цей знак, загальний для всіх русів, був знаком їх князя. В «Повісті временних літ» розповідається, що посли князя київського Ігоря під час укладання договору з візантійцями у 944 р. мали свої печатки (з відповідними символами), що служило підставою посольських повноважень. А княгиня Ольга розставляла «знамення» по всій землі Київській аж до Новгороду. З «Руської правди» відомо, що слово «знамення» означало знак князівської власності, поставлений на порубіжному дереві.

Найдавніші зображення тамги Рюриковичів зустрічаються серед графіті на куфічних дирхемах, що потрапляли на Русь. Саме ця група матеріалів дає найраніші із відомих нині варіантів схем двозуба, які могли належати першим Рюриковичам — Ігорю, Святославу, Ярополку [21, с. 444]. Проте звід зображень князівських знаків на дирхемах із скарбів кінця IX — першої половини XI ст., підготовлений О. Мельниковою [19], опирається на інформацію, не завжди точну, і потребує корегування. Впевнено визначений лише двозуб Святослава Ігоровича, відомий на печатці, знайдений у 1912 р. у Києві під час розкопок Десятинної церкви [43, с. 166]. Ще один знак двозуба відомий на кістяній пластинці [4, рис. 6, 2] із Саркела, завойованого Святославом у 965 році. До кінця 80-х рр. X ст. успадкування родового двозуба від батька до сина відбувалося без змін. Пояснюється це тим, що влада в державі успадковувалася єдиним або старшим сином. Але вже за синів Святослава Ігоровича, в часи міжусобиць, тамга Рюриковичів починає зазнавати змін. Володимир Святославич користувався вже не родовим двозубом (на який він як позашлюбний син, ймовірно, не мав права), а тризубом. Поява додаткового елемента в знаку Володимира — центрального зубця — було пов'язано, скоріш за все, з бажанням протиставити традиційному двозубцю київських князів, успадкованому Ярополком, відмітний, дещо модифікований, знак [21, с. 445]. Так починається використання додаткових елементів для утворення нових варіантів родового знака. Але якщо до середини XI ст. володіння особистим знаком було привілеєм лише київського князя, то протягом XII ст. правом користуватися власною тамгою отримують численні представники різних ліній дому Рюриковичів, який постійно розростається. В результаті, протягом XII — першої половини XIII ст. князівські знаки набувають різноманітних варіантів, а в кінці 30–40-х рр. XIII ст. виходять з ужитку [21, с. 445]. Зникнення князівських тамг пов'язують з установленням над Руссю влади монголів, які карбували власні монети з емблемою правителя Монгольської імперії і навряд чи могли дозволити своїм васалам, руським князям, використовувати емблеми-тамги нарівні з нащадками Чингіза [21, с. 445]. Так, в цілому, виглядає історія зародження і розвитку «знаків Рюриковичів» до їх зникнення в середині XIII ст.

На сьогодні зафіксовано понад 200 різновидів родових знаків дому Рюриковичів. Це двозубі і тризубі фігури від простих до більш складних форм, які різняться формою чашки (прямокутною чи дугоподібною), оформленням зубців (прямі, відігнуті, роздвоєні), наявністю чи відсутністю ніжки та її формою (пряма, дугоподібна, хвиляста, роздвоєна, хрестоподібна тощо). Проте, як було зазначено, далеко не всі наявні знахідки ще введені до наукового обігу. В колекції НМІУ представлено 38 виробів давньоруського часу, що несуть князівську символіку (не виключено, цифра може бути й більшою), на яких виявлено 28 варіантів князівських тамг. Персоніфіковані лише два знаки на цеглі-плінфі — тризуби Володимира Великого і Мстислава Ізяславича Волинського.

В персоніфікації знака князю Володимирі сумнівів не виникало, окрім ідентичності знака на плінфі і на монетах, це підтверджувало також походження більшості аналогічних знахідок із Десятинної церкви, замовником якої був князь Володимир. Князівський знак на плінфі з Володимир-Волинська не зустрічається на монетах та печатках, але ідентичні знаки відомі на плінфах з Успенського собору і церкви «Стара кафедра», будівництво яких було здійснено на замовлення князя Мстислава [30, с. 7]. Це підтверджено і літописцем, який, сповіщаючи про смерть князя в 1170 р., записав, що він був похований у церкві Успіння Богородиці «юже бе сам создал» [31, с. 87]. Дослідники єдиної думки в тому, що князівські знаки на цеглинах вказують на їх належність князям-замовникам [30, с. 5; 5, с. 210–211], а ось з приводу функціонального призначення плінфи з князівським знаком виникали різні припущення. Широкий огляд гіпотез з цього питання привів відомий дослідник давньоруської архітектури П. Раппопорт [32, с. 22–32], але навряд чи можна сказати що наука просунулась в цьому питанні. Використання князівських знаків на будівельній цеглі Б. Рибаків пояснював, наприклад,

феодалною залежністю будівельних організацій від князя, які таврували свою продукцію князівським родовим знаком [33, с. 248]. На думку П. Раппопорта, знаками і клеймами мітили верхню цеглину кожної партії сирців, що призначалася для однієї загрузки в піч для обпалу [29, с. 31; 32, с. 22], також він висунув припущення, що князівським знаком могли мітити партію сирців, пов'язану з якимсь визначним днем або подією (день народження князя або щось подібне) [32, с. 25]. Б. Рібаков припускав також, що плінфи з тризубом слугували для часткового облицювання стін, можливо, були орнаментом фризу [34, с. 360]. Проти цієї версії свідчить той факт, що знаки тризуба добре фіксуються лише на декількох екземплярах, на деяких виробках (зокрема, на плінфах з колекції НМІУ) є сліди вапняково-цементного розчину, а на одній цеглині з колекції НМІУ пальцем прокреслена овальна лінія для кращого зчеплення з розчином [2, с. 57]. Все це свідчить не на користь експозиційної функції цеглин з тризубом, а більше на їх використання в кладці. Так, Д. Йолшин, вказуючи, що під час розкопок Десятинної церкви не було зафіксовано використання вузької плінфи-«половинки» в кладці Х ст., висунув припущення, що ці плінфи виготовлялися для невідомої архітектурної форми всередині храму. Наприклад, могли бути конструкціями для усипальниці князя Володимира чи основою під саркофаг [13, с. 27]. Щодо плінфи з Володимир-Волинська, Д. Йолшин вважає, що формат цеглин (ширина 15 і товщина 6 см), спосіб формовки вказують більше на їх пізні датування (XVI—XVII ст.), а в домонгольські пам'ятники вони могли потрапити під час ремонтних робіт [14, с. 402].

Нині остаточно не вирішено і питання про призначення гончарних клейм на денцях посуду. Серед різноманітних точок зору, що висловлювалися останні півтора століття, поширення отримали три: клейма — релігійно-магічні символи, обереги, що охороняли посуд з моменту виробництва до реалізації на ринку (К. Тишкевич, І. Хойновський, Н. Тухтіна, П. Толочко та ін); знаки майстрів-гончарів, які мітили свою продукцію (В. Козловська, М. Каргер, Б. Рібаков та ін.); знаки замовників, які ставилися за їх бажанням, тобто знаки власності на продукцію (Р. Розенфельдт, Т. Бобровський, Г. Шовкопляс та ін.). Виходячи з того, що знахідки клеймованого посуду є досить рідкісними, більш вірогідною постає остання версія. В такому випадку клейма у вигляді князівських знаків свідчать, що ця продукція була власністю князівського дому. Свого часу Б. Рібаков висунув версію, що знаки Рюриковичів є знаками юридичної залежності гончарів від князя, які виготовляли продукцію для князівського двору [34, с. 367]. Проте С. Белецький вважає що використання князівських знаків гончарами свідчить не про їх зв'язок із вотчинним князівським господарством, а швидше про замовлення продукції для потреб князівського двору. Замовити посуд у гончара міг князівський чиновник і оплатити замовлення з князівської казни [5, с. 407]. Цікаво, що в містах, де влада князів була слабкою і де в них не було власного міцного господарства, практично не знаходять посуд з князівськими клеймами. Характерно, що переважна більшість таких знахідок зосереджена на території Києва та його околиць. Так в зібранні НМІУ із 34 одиниць кераміки із князівськими знаками 27 походять з території Києва, зокрема 22 фрагменти виявлені на Старокиївській горі, тобто зосереджені переважно в одному районі. А саме в районі, який у X—XIII ст. був політико-адміністративним центром столиці, де розташовувалися князівські палаци з їх господарським двором. Сім посудин походять з найближчих київських околиць Вишгорода (2 од.) та Білгорода (4 од.), які були князівськими резиденціями. Ще одна посудина походить із Канева, який також входив у зону господарського та адміністративного впливу київського князя.

Цікавий знак двозуба продряпаний на кістяній трубочці з с. Бакота. Відомо, що її знайдено неподалік Скального монастиря, що виник у XI—XII ст. На жаль, археологічний контекст цієї знахідки ніяк не охарактеризований і не дає можливості прив'язати її безпосередньо до монастирського комплексу. Навпаки, архаїчне зображення знака дозволяє віднести його до більш раннього часу. Дещо схожий знак

зафіксований на денці посудини салтово-маяцької культури, знайденої в Подгорівському могильнику (РФ) [26, с. 248] та на цеглині із Саркела X ст. [39, с. 58, рис. 11, 19]. Майже аналогічне зображення двозуба (певні відмінності у формі ніжки двозуба) зустрічаються серед графіті на стіні однієї з печерних церков скального комплексу Бесараби на Нижньому Дунаї в Румунії [38, с. 274–276, рис. 13]. Цей знак інтерпретують як родовий знак Святослава Ігоровича і пов'язують його появу на Нижньому Дунаї з військовою активністю Святослава в цьому регіоні в 968–971 рр. [38, с. 276]. Аналогічне зображення двозуба, проте з неясною формою ніжки, зустрічається серед гончарних клейм на денці посудини з Володимир-Волинського [5, с. 407–408, рис. 28; 4, с. 450, рис. 14, 2]. С. Белецький інтерпретував цей знак як родовий двозуб Святополка Ярополчича (Окаяного), онука князя Святослава [5, с. 407–408]. Згадані аналогії дозволяють віднести двозуб на кістяному виробі з НМІУ до числа родових двозубів Рюриковичів X ст. Визначити, кому із князів він міг належати, без зв'язку з історичними подіями, практично неможливо. Перша згадка Бакоти в літописі відноситься лише до 1024 року. Проте знайдений тут кістяний виріб із князівською тамгою свідчить, що в якийсь момент останньої третини X ст. або початку XI ст. в місті знаходився князь чи його представник, який користувався родовим двозубом.

Оскільки визначити власників подібних тамг досить складно, більшість запропонованих на сьогодні атрибуцій князівських знаків є досить умовними. Питання генеалогії «знаків Рюриковичів», їх функції ще залишається відкритим. Кожна нова знахідка, нова публікація поповнюють колекцію варіантів «знаків Рюриковичів» і ще чекають своїх аналогій і атрибуцій, тому заслуговують пильної уваги.

ЛІТЕРАТУРА

1. Антонович В. Б. Бакотский скальный монастырь // Киевская старина. — К., 1891. — Т. 40.
2. Архіпова Є. Будівельні матеріали Десятинної церкви // Церква Богородиці Десятинна в Києві. — К., 1996.
3. Белецький В. Д. Клейма и знаки на кирпичах XII в. из церкви Дмитрия Солунского в Пскове // СА. — М., 1971. — № 2.
4. Белецький С. В. Древнейшая геральдика Руси // Повесть временных лет. — СПб., 2012.
5. Белецький С. В. Зарождение русской геральдики // Stratum plus. — Кишинев, 2000. — № 6.
6. Белецький С. В. Знаки Рюриковичей на пломбах из Дрогичина: по материалам свода К. В. Болсуновского // Stratum plus. — Кишинев, 1999. — № 6.
7. Белецький С. В. Начало русской геральдики (знаки Рюриковичей X—XI вв.) // У источника. — М., 1997. — Вып. 1.
8. Богусевич В. А. Археологічні розкопки в Києві на Подолі // Археологія. — К., 1954. — Т. 9.
9. Борисов А. Я., Луконин В. Г. Сасанидские геммы. — Л., 1963.
10. Гончаров В. К. Археологічні розкопки в Києві у 1955 р. // Археологія. — К., 1958. — Т. 10.
11. Драчук В. С. Системы знаков Северного Причерноморья. Тамгообразные знаки северопонтийской периферии античного мира первых веков нашей эры. — К., 1975.
12. Ершевский Б. Д. Об атрибуции новгородских печатей и пломб XII — начала XIII ст. с изображением княжеских знаков // Вспомогательные исторические дисциплины. — Л., 1978. — Т. 9.
13. Ёлшин Д. Д. Княжеские знаки Владимира на кирпичах Десятинной церкви в Киеве // Геральдика — вспомогательная историческая дисциплина. — СПб., 2012.
14. Ёлшин Д. Д. Новые исследования древнерусской плитки: итоги и перспективы // Археологія і давня історія України. Проблеми давньоруської і середньовічної археології. — К., 2010.
15. Каргер М. К. Археологические исследования древнего Киева. — К., 1950.
16. Каргер М. К. Древний Киев. — М.; Л., 1958. — Т. 1.
17. Каталог выставки XI Археологического съезда в Киеве. — К., 1899.

18. Козюба В. К. Головні підсумки дослідження Десятинної церкви 2005–2009 рр. // Вікентій В'ячеславович Хвойка та його внесок у дослідження давньої історії України (до 160-річчя від дня народження). — К., 2010.
19. Мельникова Е. А. «Знаки Рюриковичей» на восточных монетах // Восточная Европа в древности и Средневековье. — М., 1996.
20. Молчанов А. А. Знаки княжеской собственности в политико-административной и хозяйственной жизни Древней Руси. — М., 1953.
21. Молчанов А. А. Знаки Рюриковичей: древнерусская княжеская эмблематика // Русь в IX—X вв. Археологическая панорама. — М.; Вологда, 2012.
22. Молчанов А. А. Об атрибуции лично-родовых знаков князей Рюриковичей X—XIII вв. // Вспомогательные исторические дисциплины. — Л., 1985. — Т. 16.
23. Орешников А. В. Классификация древнейших русских монет по родовым знакам // Известия АН СССР. VII серия. — М., 1930. — № 2.
24. Отчет Императорской Археологической Комиссии за 1908 г. — СПб., 1912.
25. Петрухин В. Я. «Русский каганат», скандинавы и Южная Русь: средневековая традиция и стереотипы современной историографии // Древнейшие государства Восточной Европы — 1999. — М., 2001.
26. Плетнева С. А. От кочевий к городам. Салтово-маяцкая культура // МИА. — М., 1967. — № 142.
27. Плетнева С. А. Подгоровский могильник // СА. — М., 1962. — № 3.
28. Полубояринова М. Д. Знаки на золотоордынской керамике // Средневековые древности евразийских степей. — М., 1980.
29. Раппопорт П. А. Знаки на плинфе // КСИА. — М., 1977. — Вып. 150.
30. Раппопорт П. А. Княжеские знаки в памятниках древнерусского зодчества // Средневековая архитектура и монументальное искусство. — СПб., 1999.
31. Раппопорт П. А. Строительные артели древней Руси и их заказчики // СА. — М., 1985. — № 4.
32. Раппопорт П. А. Строительное производство Древней Руси X—XIII вв. — СПб., 1994.
33. Рыбаков Б. А. Знаки собственности в княжеском хозяйстве Киевской Руси // СА. — М., 1940. — Вып. 6.
34. Рыбаков Б. А. Ремесло Древней Руси. — М., 1948.
35. Соболева Н. А. Знак Рюриковичей в контексте евразийских идей // Двенадцатая ВНК. — М., 2004.
36. Стети европейской части СССР в скифо-сарматское время // Археология СССР. — М., 1989.
37. Строчкова Л. В. Гончарські клейма з Вишгорода // Археологічні дослідження в Україні в 1994–1996 рр. — К., 2000.
38. Фетисов А. А. «Знак Рюриковичей» на Нижнем Дунае // Викинги. Между Скандинавией и Русью. — М., 2009.
39. Флерова В. Е. Образы и сюжеты мифологии Хазарии. — М., 2001.
40. Хвойка В. В. Древние обитатели Среднего Приднепровья и их культура в доисторические времена. — К., 1913.
41. Шовкопляс Г. М. Знаки на древноруському посуді з Києва // Археологія. — К., 1964. — Т. 17.
42. Якубовский А. Ю. Ибн-Мискавейх о походе руссов в Бердаа в 943–944 гг. // Византийский временник. — Л., 1926. — Вып. 24.
43. Янин В. Л. Актовые печати Древней Руси X—XV вв. — М., 1970. — Т. 1.
44. Яценко С. А. Знаки-тамги ираноязычных народов древности и раннего Средневековья. — М., 2001.

Резюме

Дідух Л. М. «Знаки Рюриковичів» на виробках давноруського часу в зібранні НМІУ: походження та значення

На сьогодні в археологічній науці відома значна кількість пам'яток із зображенням знаків, які являють собою різні варіанти тризубів і двозубів. Ці знаки, відомі

в літературі як «князівські», або «знаки Рюриковичів», можна побачити на різних виробах давньоруських ремісників. Система двозубих і тризубих знаків мала давні місцеві традиції, але прийшла на Русь від сусідів, ставши символікою правлячої династії Х—ХІІІ ст. З'явившись у князівському середовищі як тамгові знаки, знаки власності, вони поступово переростають у символи політичного престижу.

Ключові слова: Русь, Рюриковичі, плінфа, гончарні клейма, тризуб, двозуб, князівські знаки, тамга.

Резюме

Дідух Л. М. *«Знаки Рюриковичей» на изделиях древнерусского времени в собрании НМИУ: происхождение и значение*

На сегодняшний день в археологической науке известно большое количество памятников с изображением знаков, которые представляют собой различные варианты трезубцев и двузубы. Эти знаки, известные в литературе как «княжеские» или «знаки Рюриковичей», можно увидеть на различных изделиях древнерусских ремесленников. Система двузубых и трезубых знаков имела давние местные традиции, но пришла на Русь от соседей, став символикой правящей династии Х—ХІІІ вв. Появившись в княжеском среде как тамга знаки, знаки собственности, они постепенно перерастают в символы политического престижа.

Ключевые слова: Русь, Рюриковичи, плинфа, гончарные клейма, трезубец, двузуб, княжеские знаки, тамга.

Summary

L. Didukh. *«Signs of Rurik Dynasty» on Ancient Rus Period Items from the Collection of HMHU: Origins and Significance*

Today's archeological science knows plenty of artifacts depicting symbols that represent different versions of trident and bidentate. These signs are known in the literature as the «Prince's Signs» or «Rurik Signs», could be seen on the household products of ancient artisans. Tamgha system, which had old local traditions, came to Rus from the neighbours and became the symbology of the ruling dynasty Xth—XIIIth centuries. Appeared in the Prince's environment as tamgas and as the signs of property, they gradually grow into a symbol of political prestige.

Key words: Rus, Rurik dynasty, plinthite, pottery brands, trident, bidentate, prince's sign, tamga.

